

POTSDAMER GESUNDHEITSATLAS

KLEINRÄUMIGE UND INTEGRIERTE BERICHTERSTATTUNG

ZIELE DES POTSDAMER GESUNDHEITSATLAS

ES WERDEN ...

- gesundheitliche Daten mit sozialen Indikatoren und stadträumlichen Strukturen verschränkt.
- im Sinne der Berichterstattung die gesundheitlichen Verhältnisse erfasst und ausgewertet.
- keine detaillierten Handlungsempfehlungen abgeleitet.

AUSGANGSSITUATION (1)

31. Dezember 1996: rund 133.000 Einw.

31. Dezember 2015: rund 167.000 Einw.

30 Prozent wohnen südöstlich der Havel in Potsdams
„Plattengebieten“

Prognose 2020: rund 177.000 Einw.

AUSGANGSSITUATION (2)

Insgesamt 1.631 untersuchte Kinder (im Jahr 2012)

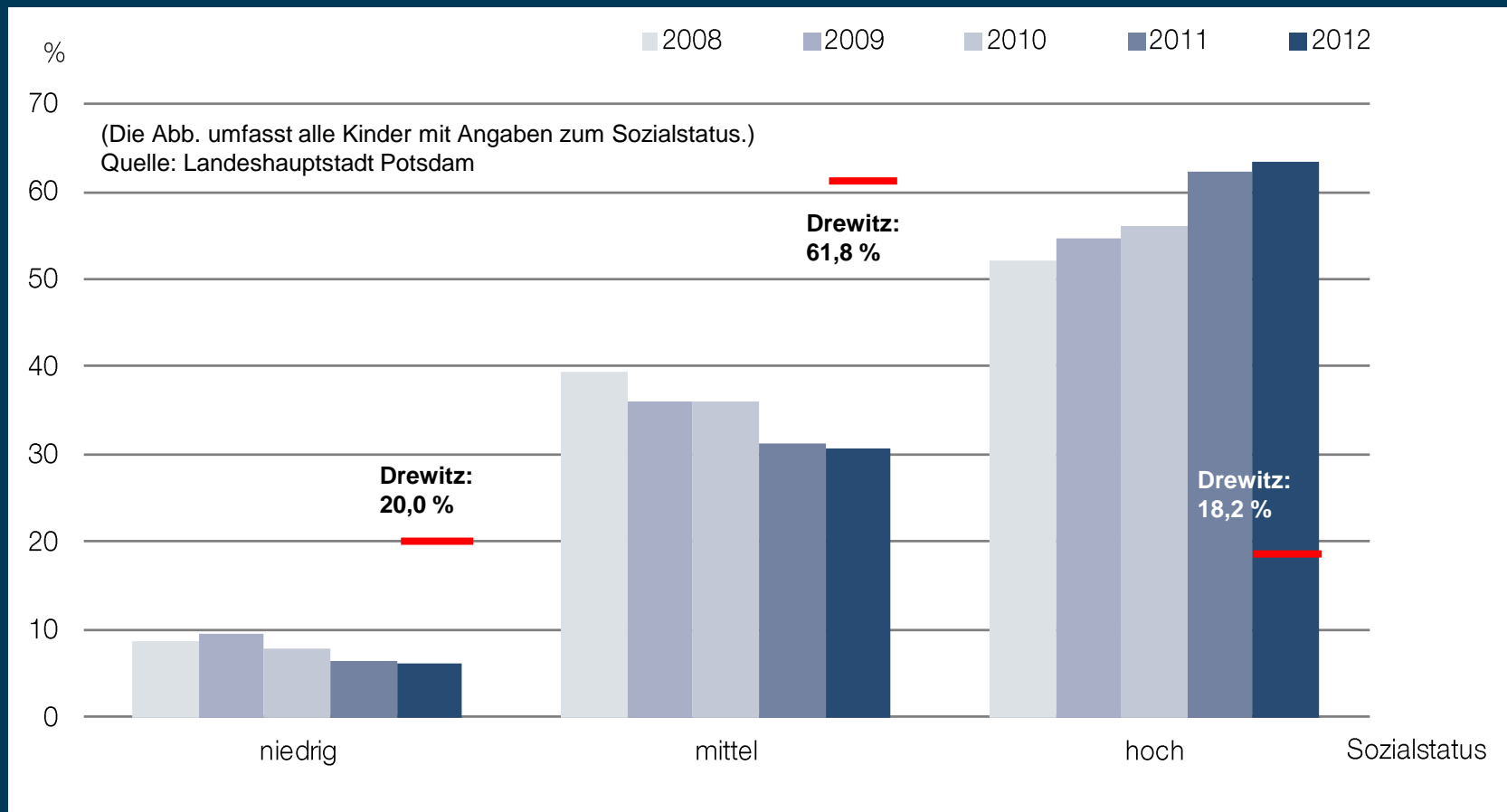
2,3% vorzeitige und 10% zurückgestellte Einschulungen

47% Mädchen und 53% Jungen

7,2% (111) der Kinder mit Migrationshintergrund
(Muttersprache nichtdeutsch bzw. mehrsprachig)

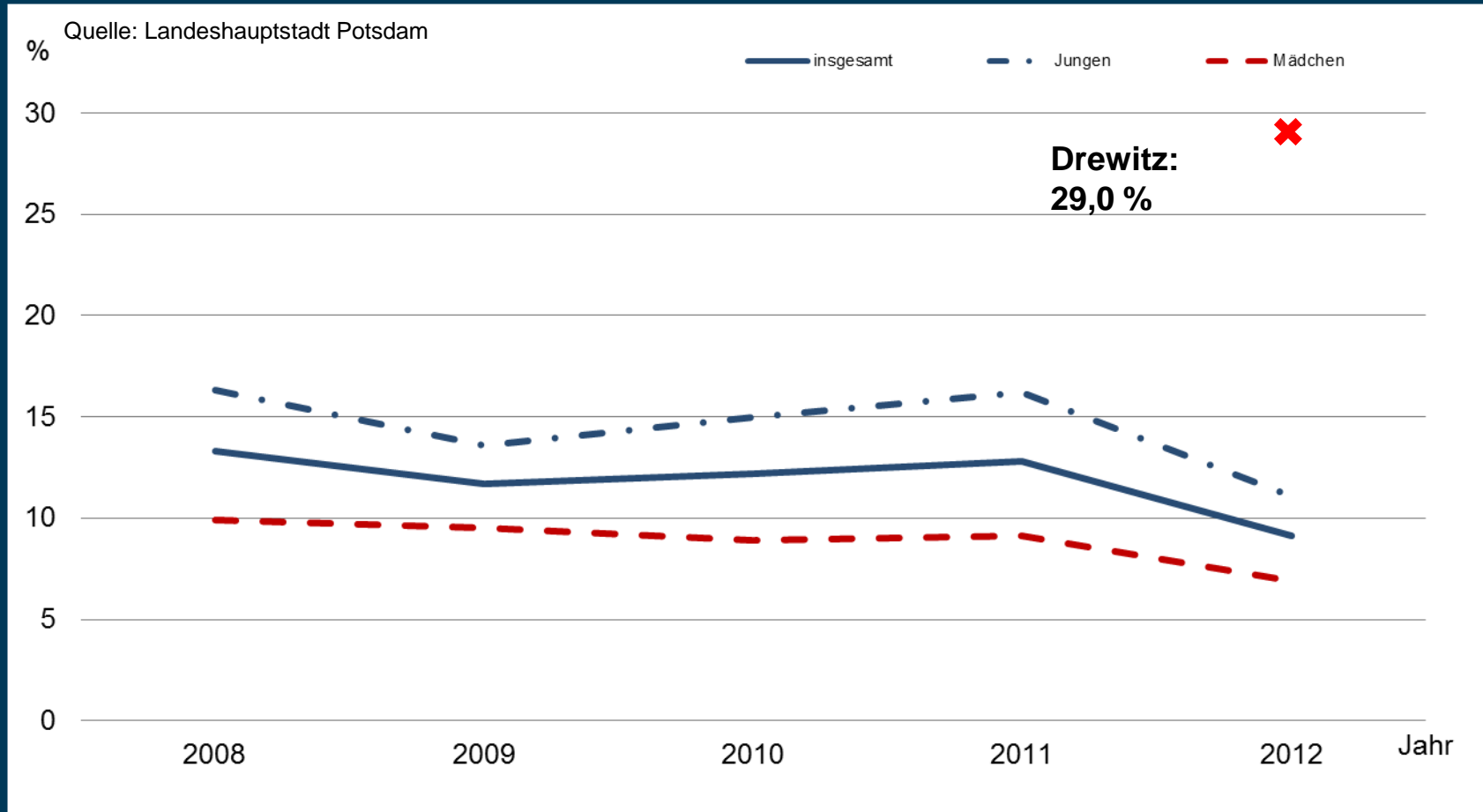
Sozialstruktur

Kinder nach dem Sozialstatus der Eltern (2008 bis 2012)



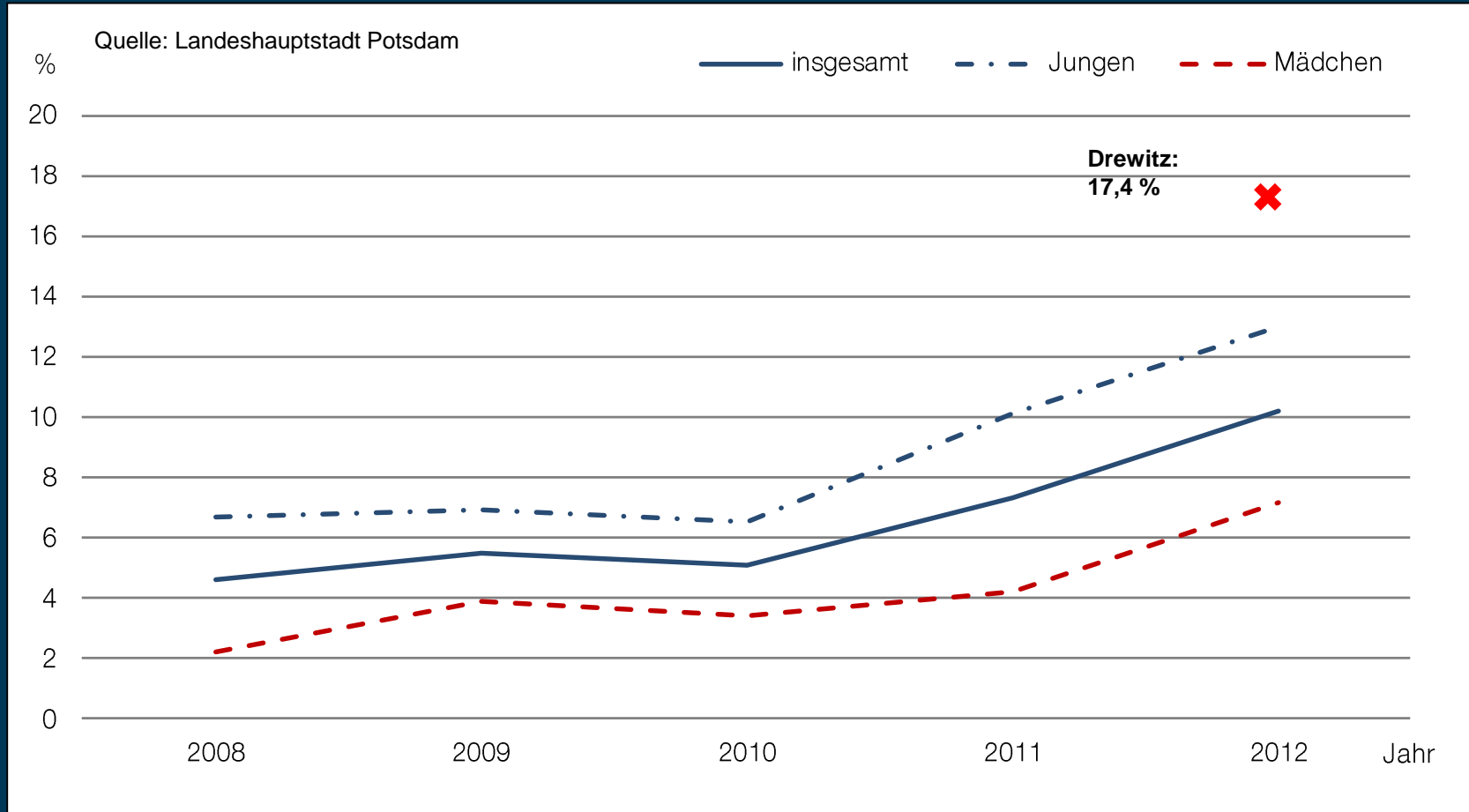
Häufigste Befunde (1)

Sprach- und Sprechstörungen (2008 bis 2012)



Häufigste Befunde (2)

Emotionale und soziale Auffälligkeiten (2008 bis 2012)



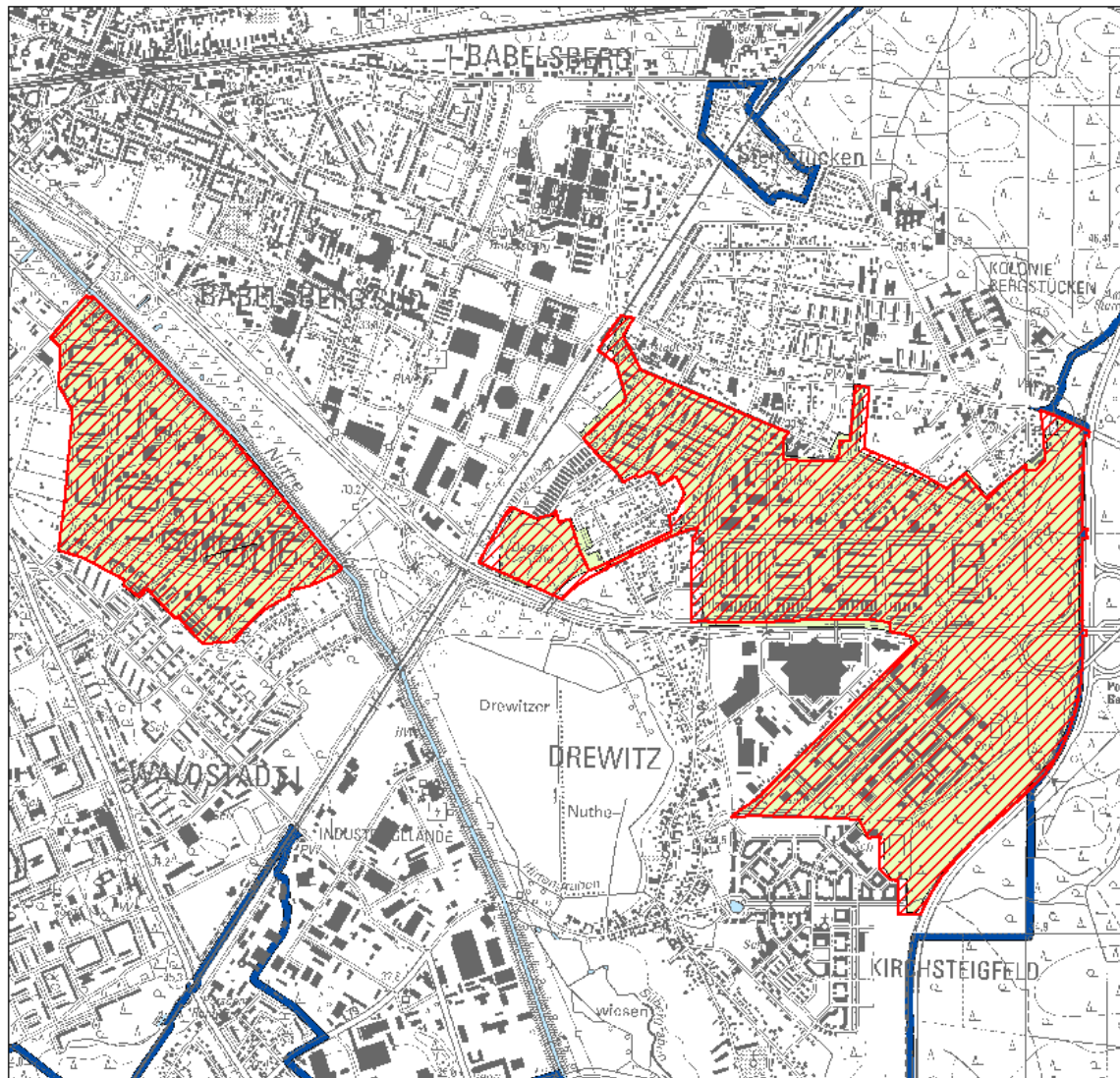
Vom Nutzen kleinräumiger Analysen: gezielte Förderung

Selbstbindungsbeschluss zum Integrierten Entwicklungskonzept "Soziale Stadt Am Stern/Drewitz" (2014-2018)

Masterplan: Ergebnis eines mehrstufigen Werkstattverfahrens mit aktiver Bewohner*innenbeteiligung, der schrittweise seit 2012 baulich umgesetzt wird, wobei die Sozialverträglichkeit das erklärte Ziel des Umbaus ist

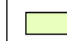

In der Stadtteilschule Drewitz (Grundschule und Begegnungszentrum) ist in den neu hergestellten Räumlichkeiten ein umfassendes und bedarfsgerechtes Bildungs-, Begegnungs-, Sozial- und Kulturangebot für Drewitz etabliert worden.


Die Grundschule ist in ihrer Funktion als sozialer Aktionsraum der Familien im Stadtteil weiter zu unterstützen.



Gebiete der Sozialen Stadt

Soziale Stadt

-  Abgrenzung erhalten vom Stadtkontor Stand: 05.10.15
-  Abgrenzung erhalten vom LBV Stand: 08.10.15

 Wasserfläche

 Stadtgrenze

Dieser Plan wurde auf der Grundlage der Daten der Landesvermessung und Geobasisinformation Brandenburg (LGB) erstellt. Grundlage ist die topographische Karte im Maßstab 1:25.000 (TK25).



Gebiete der Sozialen Stadt

Fachbereich Stadtplanung und Stadterneuerung
Bereich Stadtentwicklung
14461 Potsdam
Stand: 13.10.2015

Drewitz



Landeshauptstadt
Potsdam



ca. 1990 – Drewitz nach der Fertigstellung der Wohnbebauung und der sozialen
Infrastruktureinrichtungen
seit 1999 – Ein Programmgebiet der „Sozialen Stadt“, davor der Städtebauförderung
Gebietsdaten 2016: 5.522 Einwohner, 3.027 Wohnungen

1992 – Die Rolle



© LHP

1996 – Die Rolle nach der Wohnfeld-
verbesserung



© K. Juhász

Gartenstadt Drewitz



Landeshauptstadt
Potsdam



© P.v. Zadow

2009 – Die Vision der Drewitzer Gartenstadt

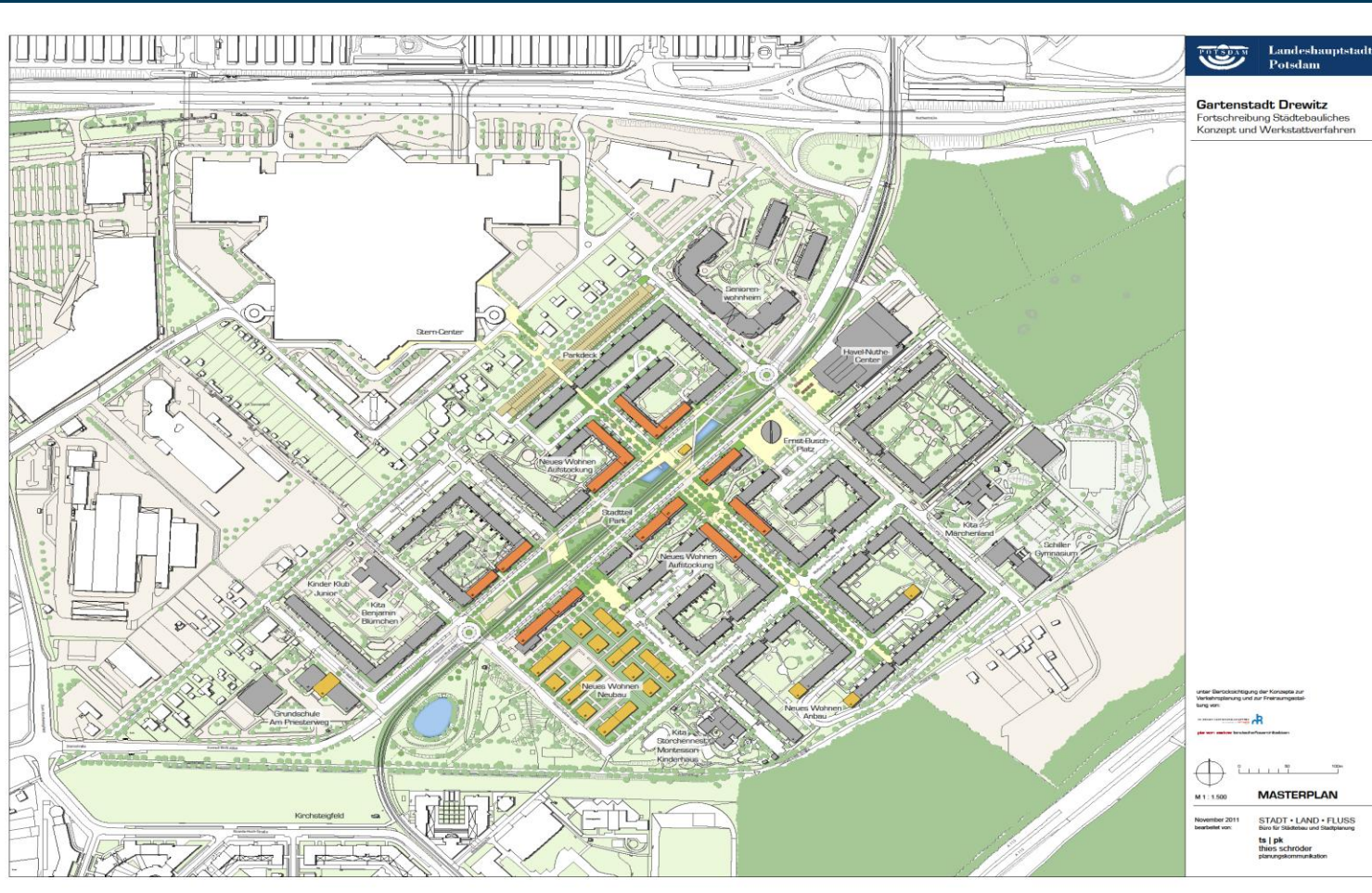
13.06.2016

Fachbereich Stadtplanung und Standterneuerung
Karin Juhász

Gartenstadt Drewitz



Landeshauptstadt
Potsdam



2011 – Der Masterplan, ein Ergebnis nach einem mehrstufigen Werkstattverfahren mit aktiver Beteiligung der Drewitzer Bewohnerschaft

Gartenstadt Drewitz

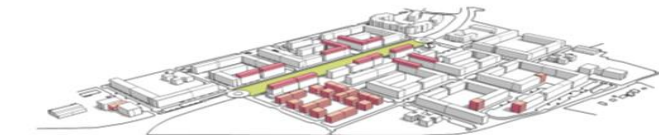


Landeshauptstadt
Potsdam



oben: 2012 - Die Konrad-Wolf-Allee vor dem Umbau der Durchgangsstraße
unten: 2014 - Der Konrad-Wolf-Park nach der Renaturierung zum Stadtteilpark

Auszeichnung Potsdam | Gartenstadt Drewitz



2014 - Der Städtebau- und Klimaschutzpreis für das Gartenstadtprojekt

Vielen Dank für Ihre Aufmerksamkeit!



Landeshauptstadt
Potsdam



© T. Merkau

Sarah Blaut
Landeshauptstadt Potsdam
Fachbereich Soziales und Gesundheit
3801 - Planung und Steuerung
Hegelallee 6-10
14469 Potsdam

Telefon: 0331 / 289 - 24 49
Fax: 0331 / 289 - 84 24 43
E-Mail: Sarah.Blaut@Rathaus.Potsdam.de

Karin Juhász
Landeshauptstadt Potsdam
Fachbereich Stadtplanung und Stadterneuerung
466 - Stadterneuerung
Hegelallee 6-10
14469 Potsdam

Telefon: 0331 / 289 - 32 26
Fax: 0331 / 289 - 32 22
E-Mail: Karin.Juhasz@Rathaus.Potsdam.de